

Е. Ю. Федорович, А. Я. Варга, О. В. Митина

ПОЯВЛЕНИЕ ДОМАШНИХ ПИТОМЦЕВ В СЕМЬЕ В ЗАВИСИМОСТИ ОТ ВОЗРАСТА ДЕТЕЙ

Наряду с общепринятыми представлениями о положительном влиянии животных — домашних питомцев (ДП) на развитие и психологическое благополучие детей увеличивается поток исследований, более осторожно оценивающих роль ДП в жизни современной городской семьи. Существующие противоречия могут быть разрешены с помощью представления о ДП как об интегральной и важной части всей *семейной системы*: появление ДП в семье может быть связано с поддержанием и регуляцией гомеостаза семейной системы. Мы проверяли это предположение в эмпирическом исследовании, задачами которого были: 1) выявление связи между возрастом ребенка/сиблингов в семье и появлением в ней ДП; 2) соотнесение полученных данных с этапами жизненного цикла семьи. На основе опросов, проведенных в 2008—2012 гг. среди студентов первых курсов факультета психологии МГУ ($n=658$) и клиентов ветеринарного врача ($n=75$), была проанализирована зависимость частоты появления ДП, которых респонденты считали «членом семьи», от возраста детей/ребенка в семье на момент их приобретения. Согласно результатам нашего исследования, наиболее часто заведение ДП в семье с единственным ребенком приходится на периоды, когда ему исполняется 7, 9, 13 и 16 лет; в семье с двумя детьми — на периоды 7, 9, 13 лет в случае младшего ребенка и 12—16 лет в случае старшего. Выявленные нами «пики» заведения ДП приходятся на те периоды, когда семьи переживают нормативные кризисы, связанные не с изменением семейной структуры, а с рядом других факторов, в частности с необходимостью соприкосновения с внешним социумом или с резким изменением потребностей психического развития ребенка. Это может свидетельствовать о включенности ДП в регуляцию гомеостаза семейной системы.

Федорович Елена Юрьевна — канд. психол. наук, ст. науч. сотр. кафедры общей психологии ф-та психологии МГУ имени М.В. Ломоносова. *E-mail*: labzoo_fedorovich@mail.ru

Варга Анна Яковлевна — канд. психол. наук, доцент, руководитель магистерской программы «Системная семейная психотерапия» департамента психологии ф-та социальных наук НИУ ВШЭ. *E-mail*: avarga@hse.ru

Митина Ольга Владимировка — канд. психол. наук, вед. науч. сотр. лаборатории психологии общения ф-та психологии МГУ имени М.В. Ломоносова. *E-mail*: omitina@inbox.ru

Ключевые слова: домашние питомцы, системный подход, триангуляция, семейная психология, нормативные кризисы, взаимоотношения ребенок—животное.

Along with conventional notions about the positive influence pets on the development and psychological well-being of children, an increasing number of investigations evaluate the role of pets in the life of the modern urban family more carefully. Existing contradictions can be resolved via submission on pets as integral and important parts of the entire family system: the emergence of pets in the family may be associated with the maintenance and regulation of its homeostasis. We tested this assumption in the empirical research, which objectives were: 1) identification of the association between the age of the child/siblings and appearance pets in families; 2) correlation of the data with the stages of family life cycle. Based on the data obtained from the survey (n=658) among students, conducted among first-year students of the faculty of psychology of Moscow State University and among the clients of the veterinary surgeon in 2008—2012 (n=75), we have analyzed the dependence of the frequency of occurrence of pets, which respondents considered “family member”, on the age of child/children in the family at the time of their purchase. According our findings pets’ appearance in a family with the only child happen when the child is 7, 9, 13, 16 years old, in a family with two children it happens when the second child is 7, 9, 13 years old and (or) the first one is 12—16 years old). These peaks happen when families have normal crises, not related with the changing family structure, but with the other factors, particularly with necessity contacting with social surrounding or with strict changing demands of psychical development of the child. The peaks of appearance pets in a family which were found by us can be evidence of including pets in regulation homeostasis of family life.

Key words: pet, systemic approach, triangulation, family psychology, family normative crises, animal-children relationships.

Роль животных — домашних питомцев в развитии детей в современной городской семье

Одной из характерных особенностей жизни городской семьи последних двух-трех десятилетий является проживание в ней животных — *домашних питомцев* (ДП). По статистике (APPA..., 2012) от 50 до 70% семей в современных мегаполисах Европы, Австралии и США содержат в доме животных, не несущих «утилитарных» функций, но обладающих, по словам их владельцев, статусом «настоящих членов семьи». Более того, исследования показывают, что наиболее часто ДП встречаются именно в тех семьях, где есть дети (Ascione, 1992; Beck, Katcher, 1996; Bonas et al., 2000; Franklin, 2007), а наличие детей повышает вероятность появления в семьях ДП (Bulcroft, 1990; Westgarth et al., 2010). По данным ВЦИОМ (<http://wciom.ru/index.php?id=268&uid=13229>), в России ДП популярны как

в бездетных семьях, так и в семьях с несовершеннолетними детьми (51 и 53% соответственно).

Как правило, приобретение или решение о приобретении и/или оставлении ДП в семье контролируется взрослыми, даже если животное считается «детским» (Westgarth et al., 2010), так же, как правило, о ДП, в том числе и о тех, которые считаются «детскими», заботится взрослый член семьи (Vulcroft, 1990). Многие родители говорят, что приобретают ДП «для пользы своих детей» (Paul, Serpell, 1996; Melson, Fine, 2010; Endenburg, van Lith, 2011). И до некоторой степени это так и выглядит. Традиционно считается, что: позитивные взаимоотношения с ДП создают детям эффект буфера или социальную поддержку при различного рода стрессах; ДП способствуют развитию у детей сострадания, эмпатии, доверительных отношений с другими, социальной компетентности (Ascione, 1992; Endenburg, Baarda, 1995; McNicolas, Collis, 2006; Walsh, 2009; Melson, Fine, 2010); обладание ДП делает детей более заботливыми, способствует развитию автономии (Bryant, 1990; Poresky, Hendrix, 1990; Walsh, 2009); ДП обеспечивают «связь» детей с природой (Melson, Fine, 2010; Poresky, 1996), поддерживают их физическую активность и тем самым укрепляют их здоровье (Salmon et al., 2010; Timperio et al., 2008).

Наряду с общепринятыми представлениями о положительном влиянии ДП на развитие и психологическое благополучие детей увеличивается поток работ, более осторожно и взвешенно оценивающих роль ДП в жизни современной городской семьи. Признается, что не все аспекты владения ДП позитивны и многие аргументы о пользе ДП для психологического развития и здоровья детей требуют критического пересмотра и эмпирического подтверждения (Boat, 2010; Bryant, 1990; Vulcroft, 1990; Melson, Fine, 2010; Paul, Serpell, 1996). Отмечается, что хорошо продуманные экспериментальные работы в этой области практически отсутствуют (Endenburg, van Lith, 2011), значительная часть представленных в литературе доказательств пользы ДП для детей носит скорее характер описания отдельных случаев (*it's largely anecdotal*, — Paul, Serpell, 1996) и опирается на мнения самих респондентов (родителей и детей) о важности ДП для их жизни. Другая часть работ — *корреляционные исследования* (Poresky, Hendrix, 1990), которые в принципе не могут продемонстрировать причинно-следственную связь между присутствием ДП в семье и изменением социального и психического благополучия детей или характера их развития (Endenburg, van Lith, 2011; Paul, Serpell, 1996).

Лонгитюдные исследования в этой области крайне редки. Многие работы, показывающие положительные следствия для детей наличия в их семьях ДП, опираются лишь на относительно

короткие «экспериментальные встречи» (*experimental exposure*) детей с животными (Endenburg, van Lith, 2011; Katcher, Teumer, 2006; Melson, Fine, 2010). При проведении более длительных наблюдений результаты получаются не столь однозначными. Например, в работе Е. Пауля и Дж. Серпелла (Paul, Serpell, 1996) были получены данные, противоречащие широко распространенному убеждению, что ДП может расширить и интенсифицировать социальные взаимодействия ребенка как внутри семьи, так и за ее пределами (например, повышая к нему внимание и делая ребенка более популярным среди сверстников — см.: Endenburg, Vaarda, 1995). Обнаружив, что через год после приобретения собаки у значительной части детей уровень социальных взаимодействий с окружением и степень вовлеченности в заботу о ДП понижались, авторы сделали вывод, что повышение уровня социальных взаимодействий и улучшение поведения детей связаны не столько с владением ДП, сколько с ожиданием его появления в доме (Paul, Serpell, 1996). Показательно, что постулируемые взрослыми членами семьи причины заведения ДП не оказываются таковыми на самом деле. Так, Э. и Р. Кид обнаружили, что в семьях, где родители изначально высказывали ожидания, что животные научат их детей ответственности и будут «держат их в занятости», на самом деле регистрировалось больше всего случаев отказа от животных-компаньонов и возвращения их в приюты в пределах 6 месяцев после приобретения, по сравнению с семьями, находящимися на других стадиях жизненного цикла (например, в семьях без детей) (Kidd, Kidd, 1985).

В ряде работ было показано, что «психологическая польза» ДП для детей зависит не от самого факта присутствия животного в доме, а от характера взаимоотношений детей с ним, складывающихся в пределах семейной системы (Poresky, Hendrix, 1990). Как тип этих взаимоотношений, так и их возможный вклад в детское развитие и благополучие меняются с возрастом ребенка (van Houtte, Jarvis, 1995; Triebenbacher, 2000). Высказывается мнение, что именно благоприятные условия жизни в семье делают детей более чувствительными для восприятия поддержки, предоставляемой ДП, и во многом обусловлены отношениями ребенка с другими членами семьи (Endenburg, van Lith, 2011; Katcher, Gregory, 2000). Например, социальная компетентность ребенка в результате взаимодействий с ДП повышается лишь в том случае, если он испытывает привязанность к данному животному (Poresky, 1996), а использование ДП для эмоциональной поддержки зависит от позитивного опыта получения ребенком подобной поддержки от своих родителей или от особого родительского стиля (Endenburg, van Lith, 2011; Kotrschal, Ortbauer, 2003). И наоборот, некоторые формы нарушенного поведения у детей могут быть обусловлены тем, что они были или

являются свидетелями жестокого обращения с ДП других членов семьи (Ascione et al., 2004; Boat, 2010).

Итак, мы видим, что в литературе существуют противоречивые данные о роли ДП в развитии детей и поддержании их физического и психологического благополучия.

Представления о семейной системе и нормативных кризисах

С нашей точки зрения, противоречия, связанные с оценкой влияния ДП на детей, могут быть разрешены с помощью представления о ДП как об интегральной и важной части всей *семейной системы* (Варга, Федорович, 2010; Boat, 2010; Cain, 1985; Melson, Fine, 2010; Triebenbacher, 2000; Varga, Fedorovich, 2012).

Решение о приобретении ДП «для ребенка» принимают, как правило, родители (Westgarth et al., 2010). Принятие такого решения не обусловлено только желанием ребенка, но зависит от определенных особенностей функционирования семейной системы. Неслучайно в одних семьях родители удовлетворяют желание ребенка иметь ДП, а в других — нет. Есть случаи, когда ДП заводится «для ребенка» без желания этого ребенка.

Динамика семейной системы управляется двумя влиятельными регуляторами — гомеостазом и развитием (Варга, 2009; Теория..., 2005). Взаимодействие этих регуляторов наиболее удачно описывается через стадии жизненного цикла семьи (Carter, McGoldrick, 2005). Переход со стадии на стадию считается нормативным кризисом семейной системы и каждым членом семейной системы переживается как усиление тревоги и дискомфорта (Теория..., 2005; Carr, 2006). М. Боуэн, разработчик теории эмоциональных систем, считал универсальным способом снижения тревоги триангуляцию — вовлечение в эмоциональное взаимодействие между двумя людьми кого-либо или чего-либо третьего. Это может быть другой человек, группа людей, животное, хобби, работа (Теория..., 2005). Становясь элементом семейной системы, ДП встраивается в ее невербальные коммуникационные каналы, непосредственно обслуживающие эмоциональные взаимодействия членов семьи (Федорович, Варга, 2009), и начинает брать на себя разные семейные роли и участвовать в процессах триангуляции (Варга, Федорович, 2009; Varga, Fedorovich, 2012).

Разделяя точку зрения, согласно которой появление и (что важнее) более или менее длительное пребывание ДП в семье связано прежде всего с тем, что они играют определенную роль в поддержании гомеостаза семейной системы (Варга, Федорович, 2009, 2010; Cain, 1985; Varga, Fedorovich, 2012), мы решили про-

верить это предположение в эмпирическом исследовании, задачи которого состояли в следующем: 1) выявить связь между возрастом ребенка/сиблингов в семье и появлением в ней ДП; 2) соотнести полученные данные с этапами жизненного цикла семьи. Обнаружение «пиков» заведения ДП в моменты нормативных кризисов семьи свидетельствовало бы о включенности ДП в регуляцию гомеостаза семейной системы.

Методика и процедура исследования

В течение 2008—2012 гг. нами проводился письменный опрос первокурсников дневного и вечернего отделений факультета психологии МГУ имени М.В. Ломоносова. Опрос проводился в течение первого семестра, чтобы минимизировать влияние знаний, полученных студентами во время обучения. Участникам предлагалось ответить на следующие вопросы: 1. Сколько вам лет? 2. Какой домашний питомец, которого вы считаете «членом семьи», живет у вас? 3. Сколько ему лет? 4. Какие события происходили в семье непосредственно до появления домашнего питомца (переезд, рождение ребенка, смерть предыдущего домашнего питомца, смерть кого-то из родственников и т.п.)? 5. Кто был инициатором заведения питомца? В конце анкеты студентам предлагалось перечислить всех членов семьи и указать их возраст. В случае, когда ДП на момент опроса не было в живых, студентов просили указать те же самые данные о том ДП, который был значим для них ранее. Нередко молодые люди сами просили написать о тех животных, которые были у них в детстве. Аналогичное анкетирование проводилось в течение 6 месяцев 2012 г. среди взрослых клиентов ветеринарного врача, у которых были дети в возрасте до 20 лет.

Возраст ребенка на момент появления в семье ДП вычислялся путем вычитания указанного возраста животного из указанного возраста самого респондента, а также указанного им возраста его братьев и сестер (если таковые имелись).

Результаты и их анализ

Нами было получено 6 выборок: 5 выборок студентов разных лет обучения ($n=155$, $n=148$, $n=138$, $n=107$, $n=110$ соответственно) и одна — клиенты ветеринарного врача ($n=75$). Критерий Кэндалла показал, что выборки, полученные в разные годы на разных группах, согласованы между собой (P -значение < 0.000). Это позволило нам объединить все профили (зависимость частоты появления ДП, которых респонденты считали «членом семьи», от возраста детей/ребенка в семье на момент его приобретения) в один общий. Также

мы объединили данные о ныне живущих и умерших ДП. Общее количество семей, о которых была получена информация, — 733. В 635 семьях в то или иное время были ДП, в 98 — никогда не было ДП.

Чтобы выявить связь между возрастом ребенка в семье на момент появления в ней ДП и/или младшего sibлинга, мы разбили общий массив данных на 3 группы: семьи с единственным ребенком ($n=353$, 48.2%), с двумя детьми ($n=313$, 43.7%), с тремя и более детьми ($n=66$, 9.0%); в 1 случае (0.1%) состав семьи не был указан. Возрастные характеристики семей на момент опроса и частота встречаемости в них различных видов ДП представлены в табл. 1 и 2.

Таблица 1

Средний возраст (количество лет) детей и ДП в семьях с одним (С-1), двумя (С-2), тремя и более (С-≥3) детьми

Тип семьи	1-й ребенок	2-й ребенок	3-й ребенок	ДП
С-1	16.92±2.82			5.81±4.17
С-2	19.87±4.09	14.10±4.58		5.00±3.81
С-≥3	21.18±4.56	15.95±5.58	10.57±5.90	4.10±3.82
По всей выборке	18.56±3.93	14.42±4.81	10.57±5.90	5.30±4.02

Таблица 2

Частота встречаемости видов ДП в семьях с одним (С-1), двумя (С-2), тремя и более (С-≥3) детьми

Вид ДП	С-1		С-2		С-≥3		Общее количество ДП данного вида	
	Абс.	%	Абс.	%	Абс.	%	Абс.	%
Кошки	159	57.0	130	51.0	20	39.2	309	52.8
Собаки	79	28.3	83	32.5	22	43.1	184	31.5
Птицы	24	8.6	18	7.1	1	2.0	43	7.4
Другие	17	6.1	24	9.5	8	15.4	49	8.4
Всего	279	100.0	255	100.0	51	100.0	585	100.0

Мы проанализировали зависимость частоты случаев появления в семье ДП, которого респонденты считали «членом семьи», а также зависимость частоты рождения младших sibлингов от возраста младшего или старшего ребенка на тот момент, когда происходили эти события. Полученные результаты представлены далее на рис. 1—4.

Пиковые значения заведения ДП и появления младшего сиблинга в семьях с одним (С-1), двумя (С-2), тремя и более (С-≥3) детьми

Тип семьи	Показатель	Граничное значение	Пиковые возраста
С-1	Частота заведения ДП в зависимости от возраста <i>единственного</i> ребенка	5.89	7, 9, 13, 16
С-2	Частота заведения ДП в зависимости от возраста <i>младшего</i> ребенка	5.76	7, 9, 13
	Частота заведения ДП в зависимости от возраста <i>старшего</i> ребенка	4.66	12—16
	Частота рождения младшего ребенка в зависимости от возраста старшего ребенка	9.53	2, 4
С-≥3	Частота заведения ДП в зависимости от возраста <i>младшего</i> ребенка	8.06	0, 2, 4

В табл. 3 приведены граничные значения (величины, превышение которых расценивались нами как «пиковые частоты»), вычисленные для каждого типа семьи. Пиковые значения были определены на основе неравенства (1):

$$\text{Пиковое значение} > \text{Среднее значение} + \text{Стандартная ошибка среднего} \times Z_{0.001}, \quad (1)$$

где $Z_{0.001}$ — квантиль стандартного нормального распределения, соответствующий тому, что вероятность случайности отклонения равна 0.001.

Пиковые значения (т.е. значения, указывающие на то, что вероятность появления ДП в определенный момент жизненного цикла семьи превышает 0.999) в семье с единственным ребенком (С-1) приходятся на периоды, когда ему исполняется 7, 9, 13 и 16 лет; в то время как пиковые значения в семье с двумя детьми (С-2) — на периоды 7, 9, 13 лет в случае для младшего ребенка и 12—16 лет — в случае старшего.

На рис. 1 представлены данные, показывающие частоту случаев появления ДП в зависимости от возраста единственных детей в семьях (С-1) и возраста младшего сиблинга в семьях с двумя детьми (С-2), а на рис. 2 показаны распределение частоты заведения ДП в зависимости от возраста младших и старших сиблингов. Обращает на себя внимание, что значимая корреляция профилей установлена лишь в том случае, когда мы сравниваем частоты появления ДП для единственного ребенка из С-1 и для младшего ребенка из С-2 (P -значение < 0.001, критерий Кэндалла). При сравнении профилей, отражающих частоты появления ДП в С-2 в зависимости от воз-

раста младших и старших сиблингов, подобного соответствия не наблюдается (рис. 2). На рис. 3 представлены частоты появления младшего сиблинга и частоты появления ДП в зависимости от возраста старшего сиблинга — после того как старшему ребенку исполняется 10 лет, ДП начинают появляться чаще, чем младшие сиблинги. На рис. 4 представлены в сравнении профили появления младшего сиблинга в зависимости от возраста старшего сиблинга и появления ДП в зависимости от возраста младшего сиблинга в С-2.

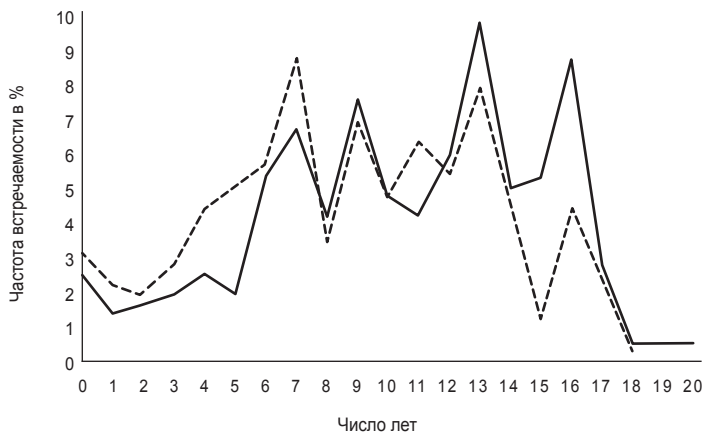


Рис. 1. Частота появления ДП в зависимости от возраста единственного ребенка в семье (сплошная линия) и младшего сиблинга в С-2 (штриховая)

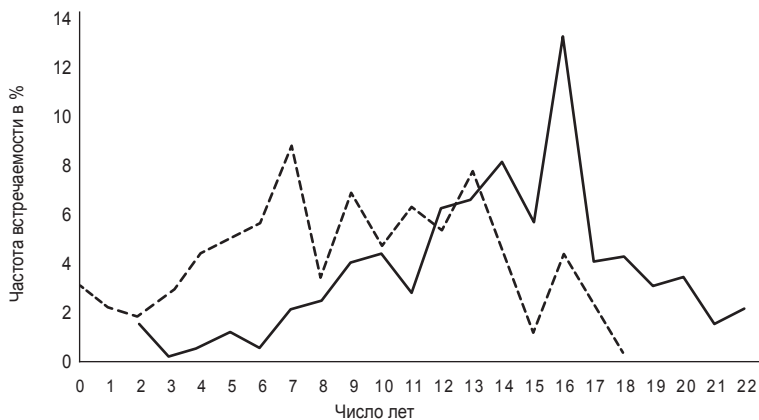


Рис. 2. С-2: частота появления ДП в зависимости от возраста старшего (сплошная линия) и младшего (штриховая линия) сиблингов

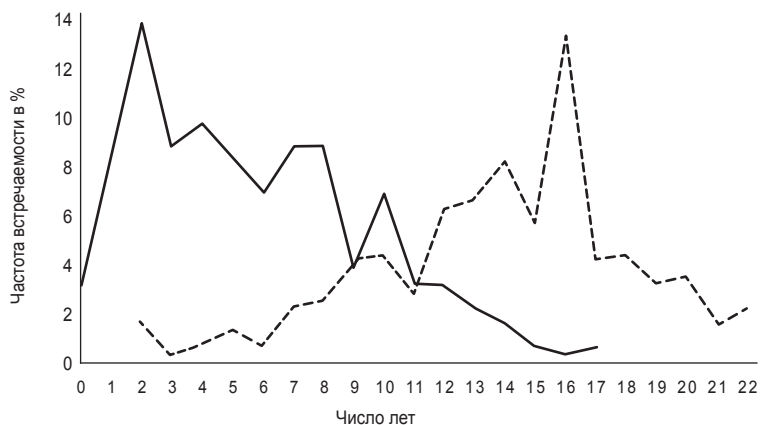


Рис. 3. С-2: возраст старшего ребенка на момент рождения в семье младшего ребенка (сплошная линия) и появления ДП (штриховая)

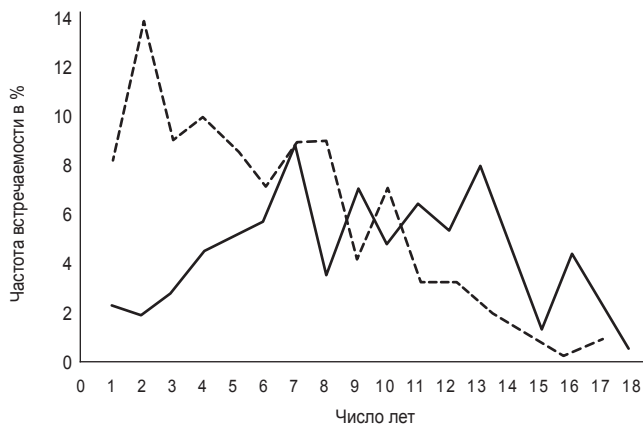


Рис. 4. С-2: возраст младшего ребенка на момент появления ДП в семье (сплошная линия) и возраст старшего ребенка на момент появления в семье младшего сиблинга (штриховая)

Обсуждение результатов

Эмпирические исследования «феномена» ДП — непрерывный рост их количества в современных городских семьях и предполагаемое возрастание их роли в развитии детей и поддержании их психологического благополучия — являются относительно новой областью психологических исследований (Endenburg, van Lith, 2011), при том что в целом можно говорить о «всезаполненности» семей животными-компаньонами: 72% детей в Великобритании (Westgarth

et al., 2010) и до 90% детей школьного возраста в США (Melson, Fine, 2010) имеют или хотя бы один раз в жизни имели хотя бы одного ДП. В нашем исследовании ДП как «значимые члены семьи» отмечались в более чем 86% семей наших респондентов.

Существующие на сегодняшний день исследования влияния ДП на развитие и психологическое благополучие детей показывают отчасти противоречивые данные и не поддерживают тезис о наличии однозначно позитивной связи между наличием ДП в семье и психологическим благополучием детей. Однако даже если такая связь и демонстрируется, то, как правило, в подобного рода работах не приводятся данные о самих семьях, в которых появляются ДП, поэтому до сих пор остается в целом неясным, что определяет развитие ребенка — появление ДП в семье или же «социальный климат» в семье, которая решает завести ДП (Endenburg, van Lith, 2011). Например, как говорилось выше, именно тип существующих отношений в семье или особенности взаимодействий родителей с детьми в значительной степени определяют то, как дети будут относиться к ДП (Endenburg, van Lith, 2011; Katcher, Gregory, 2000; Kotrschal, Ortbauer, 2003). Наше исследование призвано отчасти восполнить этот пробел. Мы пытались показать зависимость вероятности появления ДП в семьях от общего уровня тревоги семейной системы.

Как и любая система, семья стремится сохранить свое актуальное состояние, однако при этом должна пройти через последовательную смену стадий, сопровождающихся нормативными кризисами (Carter, McGoldrick, 2005). Переход семьи с одной стадии на другую в значительной степени связан с рождением и развитием детей. Появление ДП, по-видимому, приходится на моменты обострения тревоги в семье, вызванной необходимостью сепарации детей. Хотя переход на новую стадию жизненного цикла семьи требует перестройки системы взаимоотношений внутри семьи, некоторые семьи в моменты нормативных кризисов нередко пытаются вернуться к ранним моделям функционирования либо зафиксироваться на определенном этапе. ДП в силу особенностей построения с ним коммуникативных (эмоциональных) взаимоотношений может стабилизировать семейную систему в периоды ее кризисов.

Согласно результатам нашего исследования пики заведения ДП приходятся на те периоды (7, 9, 13, 16 лет — возраст детей из С-1 и младших сиблингов из С-2), когда семьи переживают нормативные кризисы, связанные не с изменением семейной структуры (т.е. количества людей, входящих в семью), а с рядом других факторов. В случае поступления ребенка в школу кризис создается соприкосновением с внешним социумом, в периоды активного взросления детей (подростковый и юношеский возраст) — резким изменением потребностей психического развития ребенка.

Причина появления ДП именно в данные периоды связана с тем, что эти кризисы не сопровождаются структурными изменениями. Ребенок-первоклассник (7 лет) не покидает семью, но становится членом еще одной социальной системы — школьной. Поступление ребенка в школу повышает семейную тревогу, потому что его успех или неуспех в новой системе является успехом/неуспехом всей семьи. Семья и школа оценивают друг друга. Кризис подросткового возраста (12—16 лет) — это новый этап на пути сепарации ребенка. Меняется межличностная дистанция между ребенком и родителями. В 16 лет эта тенденция усиливается в связи с возможным отъездом ребенка из дома. При этом структура семьи не меняется — дети по-прежнему живут вместе с родителями, но меняется взаимодействие с ними. Заведение ДП позволяет снизить тревогу в семье при сохранении ее структуры с помощью создания новых эмоциональных треугольников (Варга, Федорович, 2010).

Остается неясным, что означает частое появление ДП в семьях, когда единственному или младшему ребенку в семье исполняется 9 лет. Можно предположить, что в этом возрасте ребенок оканчивает младшую школу. Переход в среднюю школу — трудное время для ребенка, потому что он должен приспосабливаться к требованиям многих и разных учителей-предметников. Возрастает тревожность ребенка, которая неизбежно заражает членов его семьи. Возможно, ДП заводится для снятия тревоги. Однако это предположение нуждается в дополнительном обдумывании.

Профили, отражающие частоту заведения ДП в зависимости от возраста единственного ребенка в С-1 и младшего ребенка из С-2, коррелируют между собой, однако подобной корреляции профилей не наблюдается при сравнении распределения частоты заведения ДП в С-2 в зависимости от возраста младших и старших сиблингов (см. рис. 2). Представляется, что ДП в С-1 выполняет те же функции по поддержанию семейной системы, что и второй ребенок в С-2, в которой не планируется больше иметь детей.

В семьях с двумя детьми (С-2) профили вероятности появления младшего сиблинга и ДП в зависимости от возраста старшего сиблинга обратно пропорциональны: чем выше частота появления младшего сиблинга, тем меньше частота появления ДП в семье (см. рис. 3). После того как старшему сиблингу исполняется 10 лет, ДП начинают появляться чаще, чем младшие сиблинги. Если вероятность рождения ребенка в семье снижается (например, в связи с возрастом родителей), то, как можно предположить, гомеостатическую функцию начинает выполнять ДП. Например, один из выраженных «пиков» появления ДП приходится на момент, когда старшему сиблингу исполняется 16 лет — возраст, предшествую-

ший «покиданию семьи». На этот же возраст приходится минимум случаев рождения младших сиблингов. Это дает основание предположить, что регуляцию гомеостаза семейной системы в данный момент начинает выполнять ДП, появляющийся в семье тем чаще, чем реже рождается младший сиблинг. И наоборот, «пик» появления младших сиблингов в то время, когда старшему ребенку исполняется 2 года, соотносится с небольшой частотой появления ДП.

Если сравнить между собой профили частоты появления ДП в зависимости от возраста младшего сиблинга и частоту появления младшего сиблинга в зависимости от возраста старшего сиблинга в С-2 (см. рис. 4), обращает на себя внимание то, что пики частоты появления ДП, взятые относительно возраста младшего сиблинга, «опережают» на год появление пиков частоты рождения младшего сиблинга относительно возраста старшего сиблинга. Период подобной «задержки» может объясняться периодом ожидания рождения ребенка. Таким образом, возраст младших детей, в котором чаще всего появляются ДП, совпадает с возрастом старших детей, когда происходит зачатие их младших сиблингов.

В заключение следует отметить, что использованный нами метод сбора данных не лишен некоторых недостатков, самым заметным из которых является то, что проведенная процедура вычисления возраста ребенка на момент, когда в семье появляется ДП, не всегда могла дать точные результаты. Кроме того, как указывалось, учитывая средний возраст респондентов и относительно небольшой период жизни животных, занижалось количество ДП, появившихся в семье в более раннем возрасте детей. Это не позволило, с нашей точки зрения, в достаточной мере проявиться «пикам» появления ДП в С1, когда ребенку не исполнился год, и в возрасте 4 лет (см. рис. 1). Однако то, что данные, полученные в разные годы и на разных выборках (студенты и клиенты ветеринарного врача), хорошо коррелируют между собой, позволяет нам сделать вывод относительно возможных психологических функций, которые выполняют ДП по поддержанию гомеостаза семейной системы.

Итак, с позиций семейного системного подхода (Варга, 2009; Теория..., 2005) полученные нами данные могут свидетельствовать о неслучайном появлении ДП в современных городских семьях. Наиболее часто ДП появляются в периоды предполагаемых обострений тревоги в семье, связанной с нормативными кризисами прохождения стадий жизненного цикла и вызванной необходимостью сепарации детей. Появление ДП может выполнять функцию стабилизации семейной системы в периоды ее кризисов.

СПИСОК ЛИТЕРАТУРЫ

Варга А.Я. Введение в системную семейную психотерапию. М.: Когито-Центр. 2009.

Варга А.Я., Федорович Е.Ю. О психологической роли домашних питомцев в семье // Вестн. Моск. гос. обл. ун-та. Сер. Психологические науки. 2009. № 1(3). С. 22—35.

Варга А.Я., Федорович Е.Ю. Участие домашнего питомца в жизненном цикле семейной системы // Вопр. психологии. 2010. № 1. С. 56—65.

Теория семейных систем Мюррея Боуэна / Под ред. К. Бейкер, А.Я. Варги. М.: Когито-Центр, 2005.

Федорович Е.Ю., Варга А.Я. Животные — домашние питомцы — в системе невербальной коммуникации семьи // Психология общения XXI век: 10 лет развития: Мат-лы Междунар. конференции (8—10 октября 2009 г.): В 2 т. / Под ред. А.А. Бодалева. М.: УРАО; Обнинск: ИГ-СОЦИН, 2009. Т. 2. С. 157—158.

APPMA — American Pet Products Manufacturers Association (2012). National Pet Owners Survey. URL: <http://media.americanpetproducts.org/press.php?include=144262>

Ascione F.R. Enhancing children's attitudes about the humane treatment of animals: Generalization to human-directed empathy // *Anthrozoös*. 1992. Vol. 5. P. 176—191.

Ascione F.R., Friedrich W.N., Heath J., Hayashi K. Cruelty to animals in normative, sexually abused, and outpatient psychiatric samples of 6- to 12-year-old children: Relations to maltreatment and exposure to domestic violence // *Anthrozoös*. 2004. Vol. 16(3). P. 194—212.

Beck A.M., Katcher A.H. Between pets and people: The importance of animal companionship. West Lafayette, IN: Purdue Univ. Press, 1996.

Boat B.W. Understanding the role of animals in the family: insights and strategies for clinicians // Handbook on animal-assisted therapy. Theoretical foundations and guidelines for practice. 3rd ed. / Ed. by A. Fine. San Diego: Academic Press, 2010. P. 265—281.

Bonas S., McNicolas J., Collis G. Pets in the family networks of family relationships: An empirical study // Companion animals and us / Ed. by A. Podberscek, E. Paul, J. Serpell. Cambridge Univ. Press, 2000. P. 209—236.

Bryant B.K. The richness of the child-pet relationships: a consideration of both benefits and costs of pets to children // *Anthrozoös*. 1990. Vol. 3. P. 253—261.

Bulcroft K. Pets in American family // People, Animals, Environments. 1990. Vol. 8. N 4. P. 13—14.

Cain A.O. Pets as family members // Marriage and Family Review. 1985. Vol. 8. P. 5—10.

Carr A. Family Therapy: Concepts Process and Practice. 2nd ed. Chichester, UK: Wiley, 2006.

Carter B., McGoldrick M. The expanded family life cycle. 3rd ed. Boston: Allyn and Bacon, 2005.

Endenburg N., Baarda D. The role of pets in enhancing human well-being: Effects on child development // *The Waltham book of human-animal interaction: Benefits and responsibilities of pet ownership* / Ed. by I.H. Robinson. Exeter, UK: Pergamon, 1995. P. 1—17.

Endenburg N., van Lith H. The influence of animals on the development of children // *The Veterinary Journal*. 2011. Vol. 190. P. 208—214.

Franklin A. Human-nonhuman animal relationships in Australia: An overview of results from the first national survey and follow up case studies 2000-2004 // *Society and Animals*. 2007. Vol. 15. P. 7—27.

Hanson M., Lynch E. Family diversity implications for Policy and Practice // *Topics in Early Childhood Special Education*. 1992. Vol. 12. N 3. P. 283—306.

Katcher A., Gregory G. The centaur's lessons: Therapeutic education through care of animals and nature study // *Handbook on animal-assisted therapy. Theoretical foundations and guidelines for practice* / Ed. by A. Fine. San Diego, CA: Elsevier, Academic Press. 2000. P. 153—177.

Katcher A., Teumer S. A 4-Year trial of animal-assisted therapy with public school special education students // *Handbook on animal-assisted therapy. Theoretical foundations and guidelines for practice. 2nd ed.* / Ed. by A. Fine. San Diego, CA: Elsevier, Academic Press, 2006. P. 227—243.

Kidd A., Kidd R. Children's attitudes toward their pets // *Psychological Reports*. 1985. N 57. P. 15—31.

Kotrschal K., Ortbauer B. Behavioural effects of the presence of a dog in a classroom // *Anthrozoös*. 2003. Vol. 16. P. 147—159.

McNicolas J., Collis C. Animals as social supports // *Handbook on animal-assisted therapy. Theoretical foundations and guidelines for practice. 2nd ed.* / Ed. by A. Fine. San Diego, CA: Elsevier, Academic Press, 2006. P. 49—71.

Melson G., Fine A.H. Animal in the lives of children // *Handbook on animal-assisted therapy. Theoretical foundations and guidelines for practice. 3rd ed.* / Ed. by A. Fine. San Diego, CA: Academic Press, 2010. P. 222—264.

Paul E.C., Serpell J.A. Obtaining a new pet dog: Effects of middle childhood children and their families // *Applied Animal Behaviour Science*. 1996. Vol. 47. P. 17—29.

Poresky R.H. Companion animals and other factors affecting young children's development // *Anthrozoös*. 1996. Vol. 9 (4). P. 159—168.

Poresky R.H., Hendrix C. Differential effects of pet presence and pet-bonding on young children // *Psychological Reports*. 1990. Vol. 66. P. 931—936.

Salmon J., Timperio A., Chu B., Veitch J. Dog ownership, dog walking, and children's and parents' physical activity // *Res Q Exerc Sport*. 2010. Vol. 81(3). P. 264—71.

Timperio A., Salmon J., Chu B., Andrianopoulos N. Is dog ownership or dog walking associated with weight status in children and their parents? // *Health Promotion Journal of Australia*. 2008. Vol. 19. P. 60—63.

Triebenbacher S.L. The companion animal within the family system // *Handbook on animal-assisted therapy. Theoretical foundations and guidelines for practice* / Ed. by A. Fine. San Diego, CA: Academic Press, 2000. P. 357—374.

Van Houtte B.A., Jarvis P.A. The role of pets in preadolescent psychosocial development // *Journal of Applied Developmental Psychology*. 1995. Vol. 16. P. 463–479/

Varga A., Fedorovich E. Pets and their part in the family system lifecycle // *KAIROS — Slovenian Journal of Psychotherapy*. 2012. N 4. P. 15—27.

Vidovic V.V., Stetic V., Bratko D. Pet ownership, type of pet and socio-emotional development of school children // *Anthrozoös*. 1999. Vol. 12. N 4. P. 211—217.

Walsh F. Human-Animal Bonds I: The relational significance of companion animals // *Family Process*. 2009. N 48. P. 462—480.

Westgarth C., Heron J., Ness A. et al. Family pet ownership during childhood: Findings from a UK birth cohort and implications for public health research // *Int. Journal of Environmental Research and Public Health*. 2010. Vol. 7. P. 3704—3729.

Поступила в редакцию
16.12.14